



## *Buku Kesehatan dan Hak Seksual serta Reproduksi GWLmuda*

### **BAB 1 . All About Remaja**

#### **Siapakah Remaja ? Pengertian remaja , Klasifikasi remaja (umur)**

Setiap dari kita pasti pernah mengalami masa remaja, atau mungkin kita sekarang sedang dalam masa remaja ? tapi pengertian remaja itu sebenarnya apa ya ? dan hal apa saja yang harus kita ketahui berkaitan dengan ke'remaja'an kita ? Nah, menurut banyak literature, remaja didefinisikan sebagai periode pertumbuhan antara kanak-kanak dan dewasa yang dimulai ketika seseorang mulai mengalami pubertas sampai dengan ia mencapai kematangan seksual . namun Menurut United Nation, remaja dikategorikan dalam umur 15-25 tahun. Dimana proses perkembangannya bukan hanya mencakup perkembangan fisik saja, tetapi juga sosial dan psikologis.

Selain dari perkembangan biologis, remaja yang dalam masa pertumbuhan ini juga mengalami banyak perubahan baik pikiran dan juga mental. Fase perubahan yang menentukan dalam periode remaja ini selain dari faktor biologis juga ditentukan oleh pengaruh lingkungan seperti keluarga, sekolah, teman sebaya serta media.

Berikut adalah beberapa perubahan-perubahan yang terjadi pada masa remaja:

- a. Peningkatan emosional yang terjadi sangat cepat. Pada masa ini disebut juga masa storm & stress. Hal ini terjadi karena perubahan hormon yang terjadi pada masa tersebut
- b. Perubahan yang cepat secara fisik yang disertai dengan kematangan seksual . Hal ini ditandai dengan tanda-tanda pubertas yang muncul pada remaja



## *Buku Kesehatan dan Hak Seksual serta Reproduksi GWLmuda*

### **Perkembangan remaja. Pubertas**

Penyebab munculnya pubertas adalah hormon yang dipengaruhi oleh hipofisis (pusat dari seluruh sistem kelenjar penghasil hormon tubuh). Hormon yang diproduksi membuat ciri-ciri kelamin primer dan sekunder muncul pada remaja.

Apa ya ciri-ciri kelamin primer dan sekunder itu ?

Ciri-ciri kelamin primer adalah tanda-tanda perubahan yang menentukan sudah mulai berfungsi optimalnya organ reproduksi pada remaja. Contohnya terjadinya mimpi basah pada remaja laki-laki dan menstruasi pada remaja perempuan.

Sedangkan ciri-ciri kelamin sekunder adalah perubahan-perubahan yang menyertai perubahan primer, seperti munculnya rambut halus pada alat kelamin, perubahan suara.

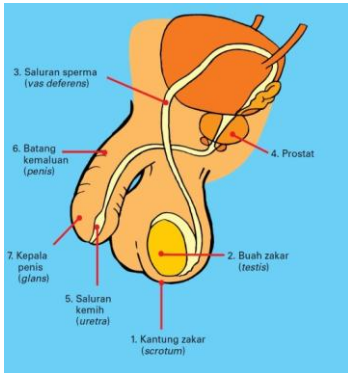
### **Pengenalan organ reproduksi dan seksual.**

Sebelum kita mengenal apa saja organ reproduksi dan seksual kita, kita ketahui dulu yuk apa itu kesehatan reproduksi .

Kesehatan reproduksi adalah keadaan sehat secara fisik, mental maupun sosial yang berkaitan dengan sistem reproduksi.

Sedangkan Organ reproduksi itu sendiri adalah organ-organ dalam tubuh manusia yang berfungsi untuk proses reproduksi. Dan Organ Seksual adalah organ-organ tubuh manusia yang digunakan dalam aktifitas seksual.

Mengenal organ reproduksi laki-laki :



1.Kantung zakar (scrotum). Kantung yang berfungsi untuk menahan buah zakar.

2.Buah zakar (testis). Tempat dimana terjadi proses spermatogenesis (proses pembuatan sperma)

3.Saluran sperma (vas deferens). Berfungsi menyalurkan sperma dari testis menuju prostat

4.Prostat. Adalah kelenjar penghasil cairan mani

5.Saluran kemih (uretra). Merupakan saluran yang menyalurkan air seni dari kandung kemih, dan juga sebagai saluran yang menyalurkan air mani dan sperma dari kelenjar prostat

6.Batang kemaluan (Penis). Terdapat jaringan spon pada batang penis yang dapat membuat penis ereksi ketika terangsang.

7.Kepala penis (glans). adalah bagian paling depan dari batang kemaluan atau penis yang sangat banyak mengandung pembuluh darah. Ujung penis ini tertutup kulit yang biasanya dibuang(dikhitan atau disunat). Sunat dianjurkan karena memudahkan pembersihan penis sehingga mengurangi kemungkinan terkena infeksi atau penyakit lain.



## *Buku Kesehatan dan Hak Seksual serta Reproduksi GWLmuda*

---

Mengenal Organ Seksual kita.

Seperti yang telah dijelaskan sebelumnya bahwa organ seksual adalah organ-organ yang digunakan dalam aktifitas seksual. Dan setiap orang memiliki preferensi yang berbeda-beda mengenai organ seksual yang digunakan dalam aktifitas seksual.

Berikut adalah contoh organ seksual yang sering digunakan GWL :

1.Penis. Selain merupakan organ reproduksi, penis juga merupakan organ seksual yang di gunakan laki-laki

2.Anus. Organ anus digunakan dalam aktifitas seks melalui anus seperti anal seks, rimming, fisting\* baik oleh GWL maupun teman-teman heteroseksual dan biseksual. Yang perlu diperhatikan dalam melakukan aktifitas seksual melalui anus adalah, anus tidak memproduksi lender seperti yang diproduksi oleh vagina, oleh karena itu selalu disarankan untuk menggunakan pelican berbahan dasar air dalam melakukan aktifitas seks melalui anus seperti anal seks.

3.Mulut. Berciuman, oral seks, deep throat adalah contoh aktifitas seksual yang dilakukan dengan mulut. Banak yang beranggapan bahwa aktifitas seksual dengan mulut tidak memiliki kerentanan terhadap IMS dan penyakit menular lainnya. Anggapan ini jelas salah, karena aktifitas seksual melalui mulut juga memiliki resiko penularan terhadap IMS dan HIV



## *Buku Kesehatan dan Hak Seksual serta Reproduksi GWLmuda*

---

Cara menjaga dan merawat organ reproduksi dan seksual kita:

Berikut adalah tips dalam menjaga dan merawat organ reproduksi dan seksual bagi GWL muda :

- Mengganti celana dalam minimal 2 kali sehari. Dengan mengganti celana dalam 2 kali sehari akan mengurangi kelembaban pada sekitar alat kelamin
- Mencukur rambut kemaluan. Rambut kemaluan yang terlalu panjang juga akan membuat daerah sekitar penis menjadi lembab. Disarankan untuk mencukur rambut kemaluan, namun tidak sampai habis. Bisa disisakan sekitar satu cm. karena rambut kemaluan juga berfungsi untuk menyaring kotoran di sekitar alat kelamin
- Tidak memakai celana yang terlalu ketat. Kenapa sih tidak disarankan memakai celana yang terlalu ketat ? karena akan meningkatkan suhu disekitar alat kelamin. Nah, peningkatan suhu di sekitar alat kelamin akan berakibat pada menurunnya produktifitas sperma
- Bersihkan kepala penis setelah buang air kecil. Mungkin ini kebiasaan yang sudah sering dilakukan oleh kamu, tapi yang perlu diingat setelah membersihkan kepala penis dengan air setelah buang air kecil, jangan lupa untuk dikeringkan dengan tissue atau lap kering ya.



## *Buku Kesehatan dan Hak Seksual serta Reproduksi GWLmuda*

### **Karakteristik dan Kerentanan GWL Remaja**

GWL remaja adalah sub populasi dari populasi GWL itu sendiri yang memiliki karakteristik tersendiri berkaitan dengan bagaimana interaksinya satu sama lain sampai dengan kerentannya terhadap banyak hal. Sama halnya dengan populasi GWL itu sendiri, GWL remaja terdiri dari beberapa sub populasi lagi, yaitu Gay remaja (ada yang terbuka ada yang tertutup), Waria remaja dan LSL lain remaja.

#### 1. Gay remaja

Cara bersosialisasi gay remaja lebih banyak berada pada peer group mereka dengan usia yang tidak terlalu jauh. Permasalahan sosial yang sering timbul dalam diri gay remaja adalah mengenai penerimaan diri, yang bisa berimplikasi pada masalah lain seperti : minder dan menutup diri, sampai dengan perilaku seks beresiko.

#### 2. Waria remaja

Selain bersosialisasi dengan peer group mereka, lingkup sosial waria remaja juga banyak bersentuhan dengan Mami-mami. Sehingga disini mami menjadi sosok yang penting dalam perkembangan seorang waria remaja. Permasalahan yang sering timbul dalam sub populasi waria remaja adalah : Kerentanan terhadap IMS dan HIV dimana sebagian besar waria remaja adalah pekerja seks dan usia remaja menyebabkan rendahnya posisi tawar mereka terhadap para pelanggannya dalam perilaku seks aman. Kerentanan lain nya berkaitan dengan kekerasan yang sering dialami oleh waria remaja , baik oleh pelanggan, masyarakat, maupun mami-mami



## *Buku Kesehatan dan Hak Seksual serta Reproduksi GWLmuda*

---

### 3. LSL lain remaja

Sama halnya dengan populasi LSL lain, sub populasi LSL lain remaja juga sangat tertutup sehingga kerentanan disebabkan oleh sulitnya akses informasi berkaitan IMS dan HIV yang bisa mereka dapatkan.

Dari kesemuanya itu, sub populasi GWL remaja memiliki suatu kerentanan karena minimnya akses informasi yang bisa mereka dapatkan. Oleh sebab itu dukungan dari kelompok yang berhadapan langsung dengan mereka seperti peer group, mami, pelanggan juga diperlukan.